

Fältförsök med bestrykningsmedel
(försök 13 A, B och C), rapport nr 4

Tidigare uppgifter om dessa försök har lämnats i kommitténs medd. nr 44, 52 och 61. I föreliggande medd. redogöres för försöksresultaten efter 9 år. Försöket är utsatt på provfältet i Simlångsdalen och reviderades den 5.9 1961 av undertecknad Rennerfelt.

I tab. 1 - 4 har försöken med virke, delvis nedgrävt i jord, sammanställts. Rötförloppet har även åskådliggjorts på diagrammen fig. 1 - 4. Av det obehandlade virket är nu huvudparten utdömt, och endast ett fåtal bitar med svåra angrepp återstår. Obehandlat fyrkantvirke av furu är utdömt och uppnådde en medellivslängd om 5.6 år. Skillnaden i livslängd mellan obehandlad furu och gran synes bli obetydlig.

På det behandlade virket börjar angreppen nu bli omfattande. Särskilt gäller detta det virke, som behandlats med bestrykning (två gånger), där den tillförda preparatmängden är otillräcklig för att skydda de inre delarna av virket mot svampar, som tränger in genom sprickor o.dyl.

Även på det doppade virket börjar angreppen delvis bli omfattande, trots att virket vid denna behandling tillförts en ungefär 3 - 5 ggr större mängd preparat än vid bestrykningen. Kurvorna på fig. 1 - 4 representerar ett genomsnitt av samtliga preparat. Som ett närmare studium av tab. 1 - 4 visar, finnes dock betydande skillnader i skyddseffekt hos de olika preparaten. Vid bestrykning är samtliga bitar angripna eller utdömda hos alla preparaten med undantag av Cuprinol och Xylamon, hos vilka fortfarande ett antal bitar bedömts vara utan angrepp. Vid doppning finnes oangripna bitar hos sju preparat, i större antal dock endast hos Cuprinol, där alla furustolparna hittills bedömts som oangripna och hos granen finnes blott en stolpe med måttligt angrepp. Rötillståndet hos försöksmaterialet i sin helhet framgår av sammanställningen i tab. 5 och av grupperingen av olika medel här nedan

> 75 % bitar utan angrepp		> 50 % bitar utan angrepp	
Doppning	Bestrykning	Doppning	Bestrykning
intet	intet	Cuprinol	intet

Jämfört med föregående revidering 1960 (medd. 61) är försämringen genomgående stor.

Av de bitar, som förvarats ovan mark men utsatta för väder och vind, har blott ett fåtal nu bedömts såsom friska (tab. 6) och åtskilliga bitar, särskilt av granen, är utdömda. På de utdömda bitarna kan det yttre skiktet vara relativt felfritt, men i centrum är virket mer eller mindre förstört av röta. På många bitar förekom fruktkroppar av vedmusslingen, *Lenzites sepiaria*, som är vanlig i virke, som omväxlande utsättes för torra och nederbörd. Den infekterar virket genom de snart uppkommande torksprickorna och utvecklar sig sedan lätt i det oskyddade centrala partiet.

Stockholm den 8 november 1961

Erik Rennerfelt

Tabell 1. Försök med bestrykningsmedel; resultat efter nio år på provfältet i Simlångsdalen med furustavar i jord. Av obehandlat virke 20 st, av behandlat 10 st.

Behandling, medel	kg/m ³ splint- ved	A N G R E P P					Rötfaktor		Medel- varak- tighet år
		Inget	Svagt	Mått- ligt	Svårt	Mycket svårt	1960	1961	
Obehandlad	-	-	-	-	-	20	98.75	100	5.6
Trätjära, doppad	38.9	-	-	2	-	8	82.5	90.0	
"- bestruken	30.2	-	-	1	-	9	70.0	95.0	
Cuprinol, doppad	25.9	6	4	-	-	-	5.0	10.0	
"- bestruken	10.0	4	2	-	1	3	30.0	42.5	
Häbinol, doppad	26.2	-	7	1	2	-	10.0	37.5	
"- bestruken	13.7	-	-	2	2	6	60.0	85.0	
Preservol, doppad	32.0	-	-	3	2	5	62.5	80.0	
"- bestruken	14.2	-	4	1	-	5	57.5	65.0	
Kupferit, doppad	23.8	-	7	-	1	2	27.5	45.0	
"- bestruken	7.2	-	1	2	1	6	75.0	80.0	
Hylosan P 33, doppad	29.4	-	4	4	2	-	35.0	45.0	
"- bestruken	10.6	-	4	2	-	4	40.0	60.0	
Solignum, doppad	33.9	1	7	2	-	-	5.0	27.5	
"- bestruken	12.6	-	5	4	-	1	25.0	42.5	
Kreosot, doppad	27.4	-	3	4	2	1	27.5	52.5	
"- bestruken	13.9	-	7	2	-	1	27.5	37.5	
P - 5, doppad	22.2	-	4	1	2	3	25.0	60.0	
"- bestruken	9.6	-	3	1	1	5	50.0	70.0	
Woodlife, doppad	17.6	-	-	5	1	4	47.5	72.5	
"- bestruken	6.9	-	-	3	2	5	65.0	80.0	
Xylamon, doppad	18.6	-	10	-	-	-	2.5	25.0	
"- bestruken	13.6	-	8	1	1	-	10.0	32.5	

Tabell 2. Försök med besrykningsmedel; resultat efter nio år på provfältet i Simlångsdalen med granstavar i jord. Av obehandlat virke 20 st, av behandlat 10 st.

Behandling, medel	kg/m ³ splint- ved	A N G R E P P					Rötfaktor		Medel- varak- tighet år
		Inget	Svagt	Mått- ligt	Svårt	Mycket svårt	1960	1961	
Obehandlad	-	-	-	-	2	18	91.25	97.5	
Trätjära, doppad	38.8	-	2	-	-	8	77.5	85.0	
"- bestruken	30.4	-	2	1	2	5	67.5	75.0	
Cuprinol, doppad	12.0	3	3	1	-	3	32.5	42.5	
"- bestruken	9.6	2	6	-	1	1	22.5	32.5	
Håbinol, doppad	16.9	-	5	4	1	-	22.5	40.0	
"- bestruken	11.1	-	5	1	2	2	30.0	52.5	
Preservol, doppad	23.3	-	-	1	4	5	65.0	85.0	
"- bestruken	14.2	-	-	-	3	7	80.0	92.5	
Kupferit, doppad	12.3	-	-	4	1	5	65.0	77.5	
"- bestruken	6.8	-	-	-	1	9	82.5	97.5	
Hylosan P 33, doppad	17.0	-	2	4	4	-	47.5	55.0	
"- bestruken	8.1	-	4	4	-	2	40.0	50.0	
Solignum, doppad	14.4	1	7	1	-	1	12.5	32.5	
"- bestruken	12.2	-	6	1	-	3	37.5	50.0	
Kreosot, doppad	13.3	-	6	3	-	1	27.5	40.0	
"- bestruken	11.4	-	7	2	-	1	30.0	37.5	
P - 5, doppad	12.9	-	4	2	3	1	32.5	52.5	
"- bestruken	8.2	-	1	1	4	4	55.0	77.5	
Woodlife, doppad	10.8	-	2	3	2	3	47.5	65.0	
"- bestruken	5.8	-	2	2	3	3	47.5	67.5	
Xylamon, doppad	12.2	1	5	4	-	-	2.5	32.5	
"- bestruken	11.4	-	6	4	-	-	17.5	35.0	

Tabell 3. Försök med bestrykningsmedel; resultat efter nio år på provfältet i Simlångsdalen med furustolpar i jord. Av obehandlat virke 20 st, av behandlat 10 st.

Behandling, medel	kg/m ³ splint- ved	A N G R E P P					Rötfaktor		Medel- varak- tighet år
		Inget	Svagt	Mått- ligt	Svårt	Mycket svårt	1960	1961	
Obehandlad	-	-	-	-	2	18	86.25	96.25	
Trätjära, doppad	17.8	-	-	4	5	1	50.0	67.5	
-"- bestruken	14.5	-	3	4	1	2	42.5	55.0	
Cuprinol, doppad	36.8	10	-	-	-	-	0	0	
-"- bestruken	7.1	5	2	2	-	1	12.5	25.0	
Håbinol, doppad	41.7	3	7	-	-	-	0	17.5	
-"- bestruken	12.1	-	4	6	-	-	12.5	40.0	
Preservol, doppad	37.6	-	6	4	-	-	5.0	35.0	
-"- bestruken	11.3	-	2	4	3	1	45.0	57.5	
Kupferit, doppad	32.8	-	8	1	1	-	15.0	32.5	
-"- bestruken	9.1	-	2	4	3	1	55.0	57.5	
Kylosan P 33, doppad	44.0	3	7	-	-	-	0	17.5	
-"- bestruken	9.1	-	3	7	-	-	27.5	42.5	
Solignum, doppad	48.5	5	5	-	-	-	0	12.5	
-"- bestruken	14.0	-	9	1	-	-	7.5	27.5	
Kreosot, doppad	55.9	4	6	-	-	-	0	15.0	
-"- bestruken	11.7	-	5	5	-	-	22.5	37.5	
P - 5, doppad	36.1	3	7	-	-	-	0	17.5	
-"- bestruken	13.8	-	1	6	3	-	32.5	55.0	
Woodlife, doppad	32.3	-	8	2	-	-	10.0	30.0	
-"- bestruken	7.4	-	1	1	6	2	60.0	72.5	
Xylamon, doppad	51.7	9	1	-	-	-	0	2.5	
-"- bestruken	18.2	5	5	-	-	-	0	12.5	

Tabell 4. Försök med bestrykningsmedel; resultat efter nio år på provfältet i Simlångsdalen med granstolpar i jord. Av obehandlat virke 20 st. av behandlat 10 st.

Behandling, medel	kg/m ³ splint- ved	A N G R E P P					Rötfaktor		Medel- varak- tighet år
		Inget	Svagt	Mått- ligt	Svårt	Mycket svårt	1960	1961	
Obehandlad	-	-	-	1	-	19	96.25	97.5	
Trätjära, doppad	15.0	-	3	1	5	1	32.5	60.0	
"- bestruken	13.3	-	2	2	6	-	35.0	60.0	
Cuprinol, doppad	16.0	9	-	1	-	-	0	5.0	
"- bestruken	8.1	4	2	2	1	1	27.5	32.5	
Håbinol, doppad	18.5	1	2	5	2	-	17.5	45.0	
"- bestruken	11.2	-	2	3	4	1	35.0	60.0	
Preservol, doppad	17.7	-	8	1	1	-	15.0	32.5	
"- bestruken	11.1	-	3	3	3	1	35.0	55.0	
Kupferit, doppad	15.9	-	3	2	3	2	32.5	60.0	
"- bestruken	8.5	-	1	1	6	2	52.5	72.5	
Hylosan P 33, doppad	18.6	1	5	4	-	-	15.0	32.5	
"- bestruken	7.7	-	4	4	2	-	32.5	45.0	
Solignum, doppad	18.2	-	8	1	-	1	12.5	35.0	
"- bestruken	11.9	-	1	3	4	2	57.5	67.5	
Kreosot, doppad	22.8	-	5	4	1	-	15.0	40.0	
"- bestruken	12.1	-	2	3	3	2	42.5	62.5	
P - 5, doppad	17.7	-	7	1	2	-	17.5	37.5	
"- bestruken	10.5	-	5	1	4	-	37.5	47.5	
Woodlife, doppad	13.6	-	1	7	1	1	37.5	55.0	
"- bestruken	5.3	-	-	2	7	1	60.0	72.5	
Xylamon, doppad	12.1	-	9	1	-	-	7.5	27.5	
"- bestruken	12.2	-	6	1	3	-	22.5	42.5	

Tabell 5. Förekomst av angrepp på försöksmaterialet,
uppdelat i doppat resp. bestruket virke.

Behandlingsmedel	Antal bitar	R Ö T T I L L S T Å N D					
		Doppade bitar			Bestrukna bitar		
		utan röta	med röta	ut-dömda	utan röta	med röta	ut-dömda
Obehandlade	80	0	5	75			
Trätjära	40	0	22	18	0	24	16
Cuprinol	40	28	9	3	15	19	6
Håbinol	40	4	36	0	0	31	9
Preservol	40	0	30	10	0	26	14
Kupferit	40	0	31	9	0	22	18
Hylosan	40	4	36	0	0	34	6
Solignum	40	7	32	1	0	34	6
Kreosot	40	4	34	2	0	36	4
P - 5	40	3	33	4	0	31	9
Woodlife	40	0	32	8	0	29	11
Xylamon	40	10	30	0	5	35	0

Tabell 6. Försök med bestrykningsmedel, plankbitar förvarade ovan mark, resultat efter nio år. Av obehandlat 10 bitar, av behandlat 5 bitar.

Medel, behandling	F U R U Angrepp				G R A N Angrepp			
	Inget	Med röta	Ut- dömd	Röt- fak- tor	Inget	Med röta	Ut- dömd	Röt- fak- tor
Obehandlad	-	-	10	100	-	-	10	100
Trätjära, doppad	-	3	2	75.0	-	4	1	50.0
"- bestruken	-	4	1	50.0	-	2	3	75.0
Cuprinol, doppad	3	2	-	10.0	1	4	-	20.0
"- bestruken	-	4	1	40.0	-	5	-	25.0
Håbinol, doppad	1	4	-	20.0	1	4	-	20.0
"- bestruken	-	4	1	55.0	-	2	3	70.0
Preservol, doppad	-	5	-	25.0	-	5	-	25.0
"- bestruken	-	2	3	75.0	-	3	2	65.0
Kupferit, doppad	-	5	-	25.0	-	3	2	55.0
"- bestruken	-	1	4	95.0	1	4	-	20.0
Hylosan P 33, doppad	2	3	-	15.0	1	4	-	20.0
"- bestruken	-	5	-	35.0	1	3	1	45.0
Solignum, doppad	2	3	-	15.0	1	3	1	40.0
"- bestruken	-	4	1	50.0	-	3	2	65.0
Kreosot, doppad	2	3	-	20.0	-	4	1	40.0
"- bestruken	-	4	1	40.0	-	3	2	55.0
P - 5, doppad	-	5	-	35.0	-	2	3	75.0
"- bestruken	-	5	-	35.0	-	4	1	50.0
Woodlife, doppad	-	5	-	25.0	-	5	-	40.0
"- bestruken	-	5	-	40.0	-	3	2	60.0
Xylamon, doppad	-	5	-	25.0	-	4	1	45.0
"- bestruken	-	5	-	25.0	1	4	-	30.0

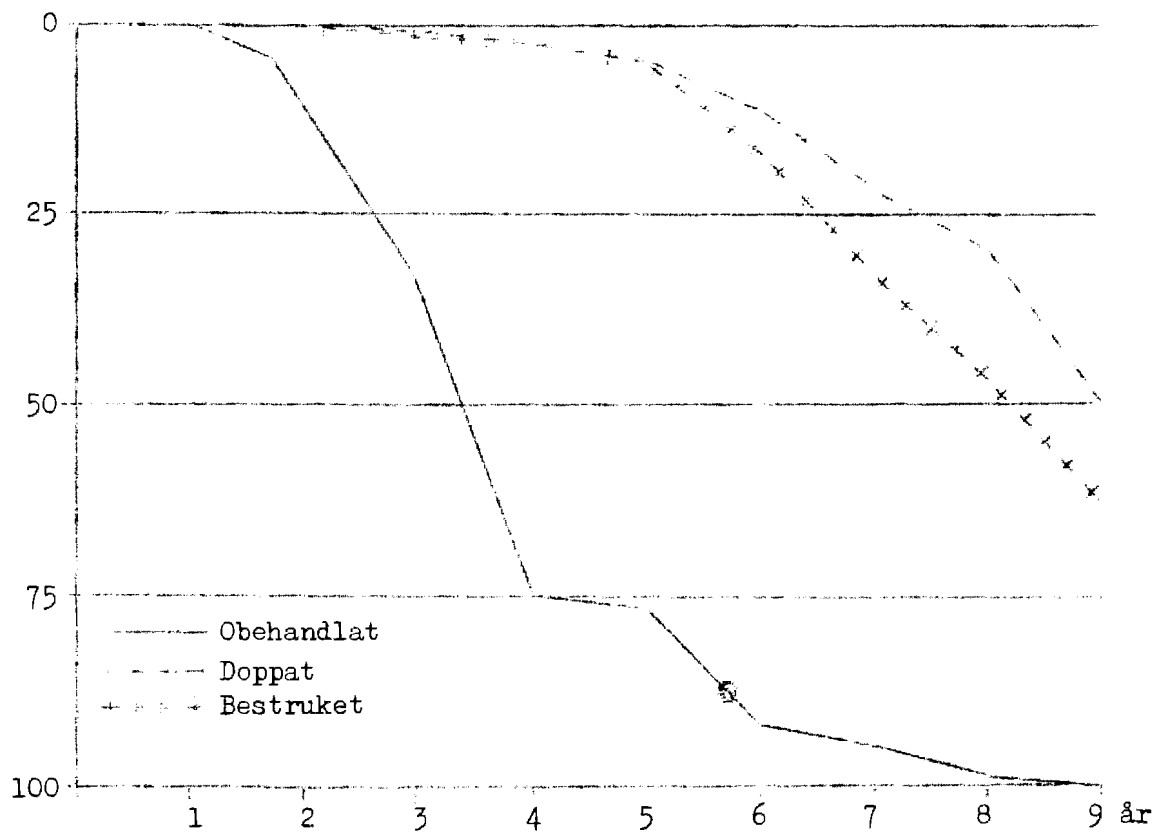


Fig. 1. Rötfförloppet på furustavar i jord.

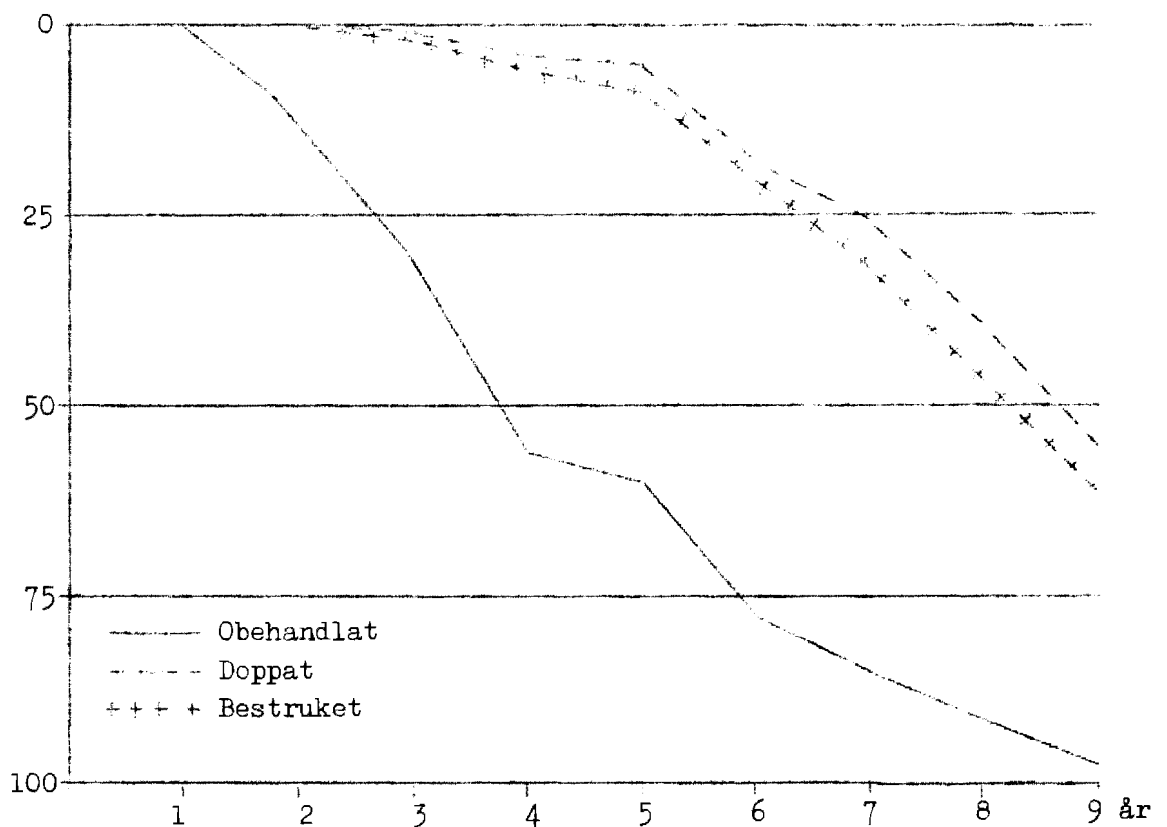


Fig. 2. Rötfförloppet på granstavar i jord.

0 = inget angrepp
 25 = svagt -"-
 50 = måttligt -"-
 75 = svårt -"-
 100 = mycket svårt -"-
 (provet utdömt)

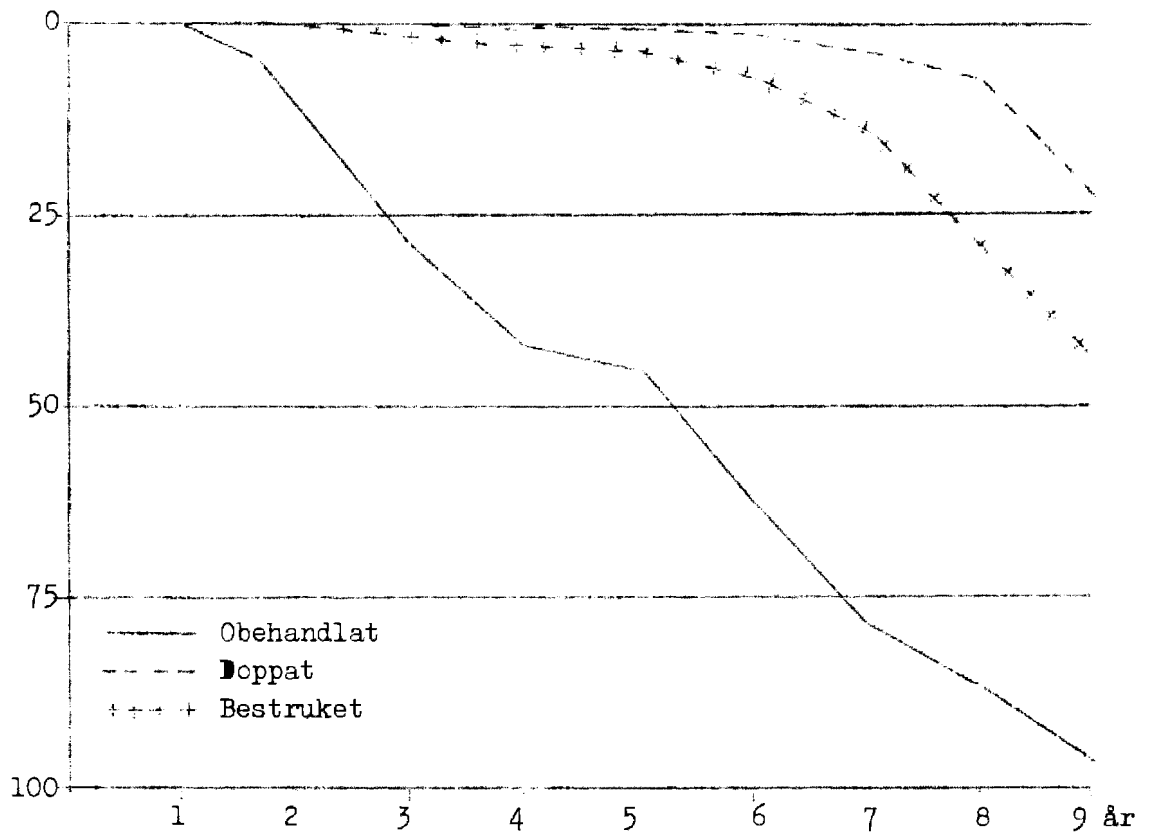


Fig. 3. Rötförloppets utveckling på furustolpar i jord.

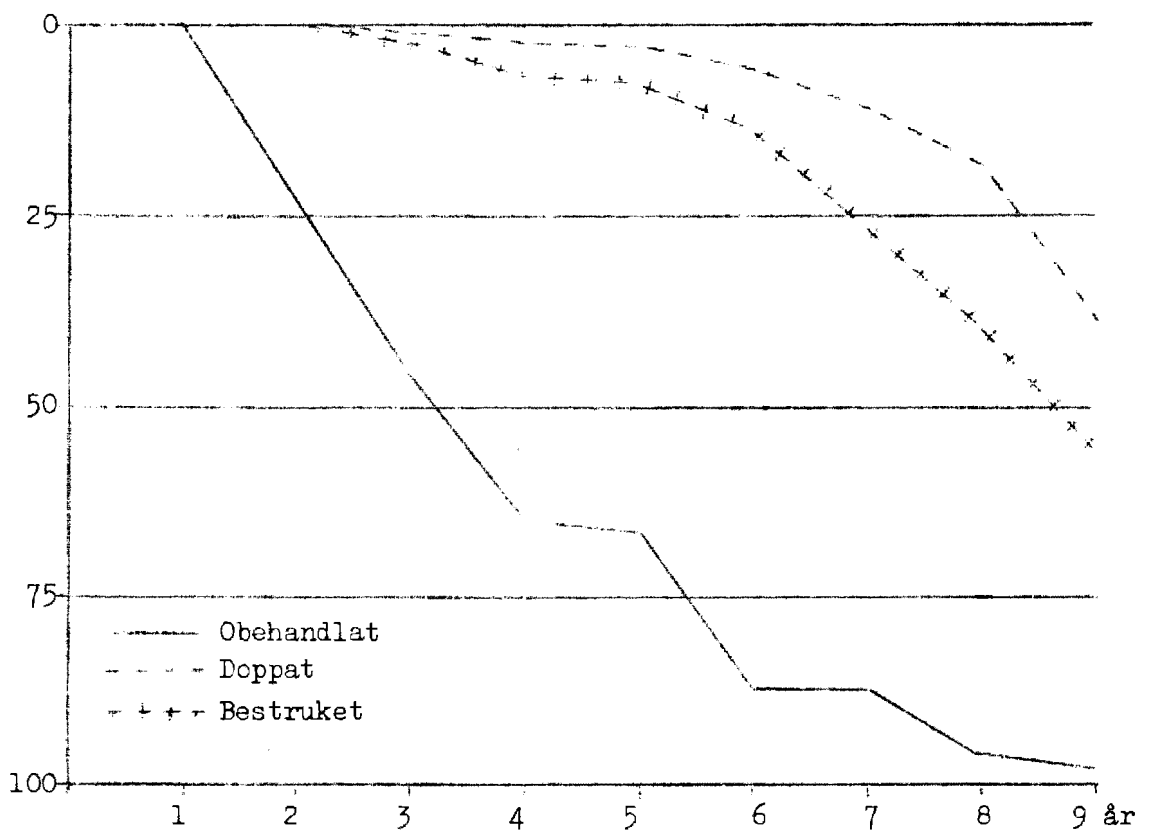


Fig. 4. Rötförloppets utveckling på granstolpar i jord.