

Undersökning av hämningsgränserna hos några  
olika träimpregneringsmedel.

Hösten 1955 utsattes ett fältförsök med stavar impregnerade med Bolidensaltet S 25, KP, Celcure och kreosotolja. Stavarna impregnerades med fem olika koncentrationer, nämligen rekommenderad normalkoncentration (understruken siffra i tabellen och på diagrammen), samt 200. 50. 25. och 10 % av normalkoncentrationen.

Ur vid impregneringen överblivna stavar utsågades klotsar i storleken 2 X 2 X 2 cm, av vilka en del lakades enligt DIN - föreskrifterna (DIN 52176). Dessa klotsar rötades sedan enligt jordmetoden under fyra månader med källarsvampen (*Coniophora puteana*), syllsvampen (*Lentinus lepideus*) och mögeltickan (*poria vaporaria*).

De erhållna resultaten har sammanställts i tab. 1 och på de fyra bifogade diagrammen, Med ledning härav och av en okulär bedömning av klotsarnas tillstånd har de i tab. 2 angivna hämningsgränserna erhållits. Av de undersökta impregneringsmedlen har S 25 skyddat väl mot samtliga tre svampar. KP och Celcure, vilka innehålla koppar som verksam beståndsdel, har icke skyddat mot de kopparresistenta svamparna *Coniophora* och *Poria* ens i den högsta provade koncentrationen. Kreosot slutligen har skyddat bra mot både *Coniophora* och *Poria*, medan *Lentinus* erfordrar en högre kreosothalt för att hämmas. Kreosotklotsarna uppvisa i flertalet fall små viktförluster uppgående till mellan ca 4 - 6 %. Något synligt svampangrepp förekom dock inte i dessa fall utan den konstaterade viktförlusten torde bero på avdunstning av kreosotolja m.m.

Stockholm 51 den 10 januari 1957

Erik Rennerfelt

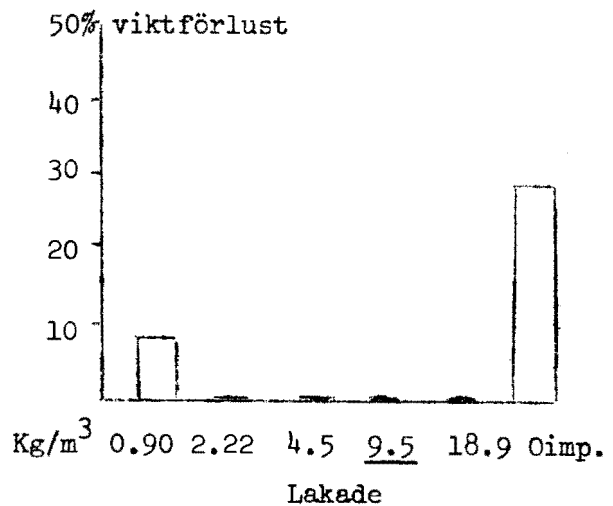
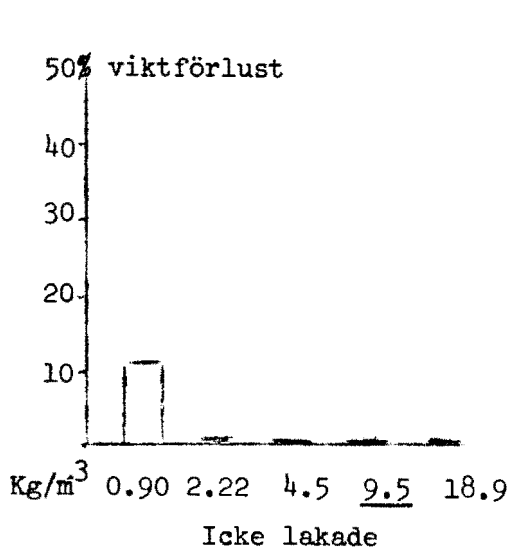
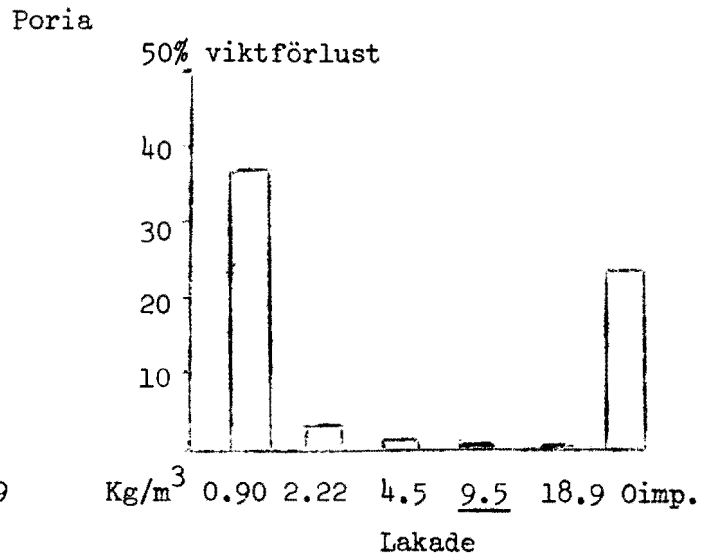
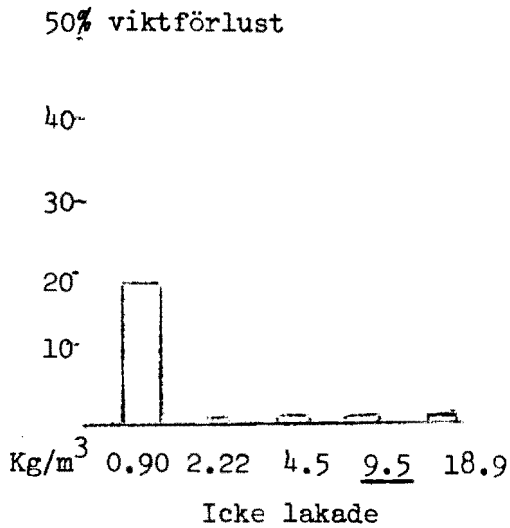
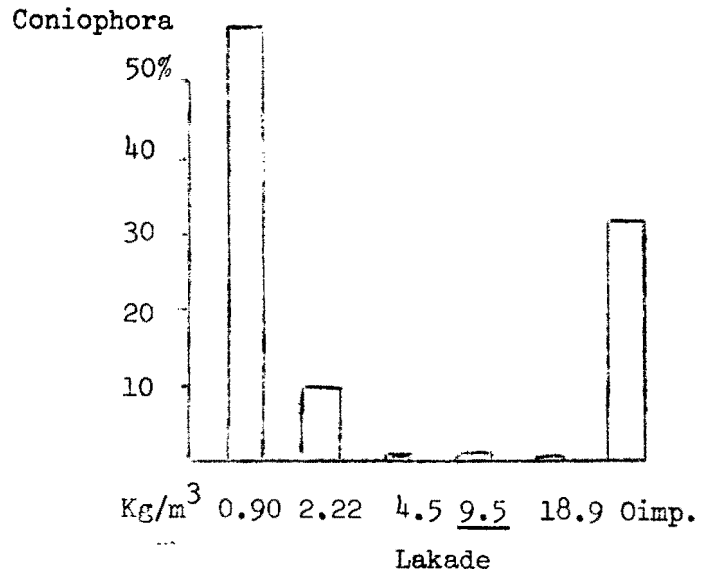
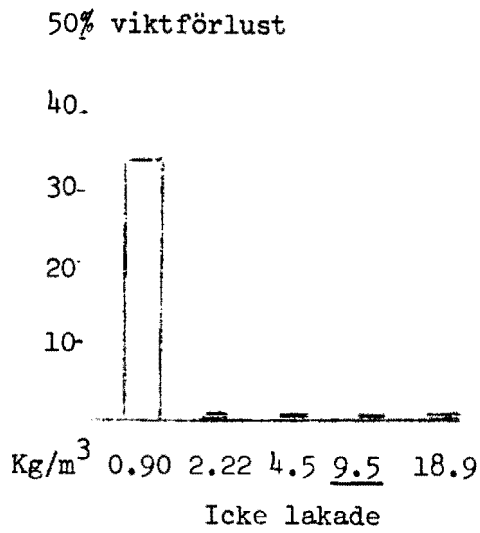
Tabell. 1 Viktförlusten i % hos impregnerade klotsar rötade med olika svampar.

Impregneringsmedel	Impr.-lösn. Konc. %	Upptagning $\text{kg/m}^3$	Icke lakade			Lakade		
			Coniophora	Lentinus	Poria	Coniophora	Lentinus	Poria
S 25	3.2	18.9	0.7	0.7	0.7	0.7	0.7	0.7
	1.6	<u>9.5</u>	0.5	0	0.5	0.8	0.3	0.5
	0.8	4.5	0.7	0.2	0.7	1.0	1.0	1.7
	0.4	2.2	0.7	0.4	0.5	9.0	1.3	3.8
	0.16	0.9	33.9	11.2	18.5	56.9	8.2	30.6
KP	6.0 <sup>1)</sup>	5.61	30.4	1.1	17.2	62.2	3.1	37.6
	3.0	<u>2.85</u>	51.8	3.1	14.3	51.7	2.2	28.6
	1.5	1.43	18.2	12.9	3.8	54.6	6.5	33.6
	0.75	0.68	40.1	18.9	27.0	66.4	29.7	37.8
	0.3	0.31	46.8	41.4	45.3	67.9	46.7	43.0
Celcure	4.2	25.4	13.9	1.2	22.2	20.5	0.4	23.9
	2.1	<u>13.0</u>	41.7	1.8	32.6	50.8	0.3	31.9
	1.05	6.0	37.5	5.1	35.5	52.1	1.5	32.5
	0.53	3.0	43.4	30.8	24.2	54.6	11.4	36.5
	0.21	1.2	40.0	40.1	39.3	44.3	21.6	32.8
Kreosot		248	5.6	6.0	5.6	4.0	4.1	4.0
		<u>114</u>	3.8	4.0	3.2	2.2	7.3	5.9
		64.5	3.3	8.8	3.3	2.2	13.7	2.9
		25.4	4.3	35.7	3.7	3.5	24.3	4.2
		10.1	9.3	29.5	16.9	3.7	30.0	12.8
Oimpregnerade	-	-	40.8	51.6	52.9	57.9	45.9	43.1

Tabell 2. Hämningsgränser angivna i kg/m<sup>3</sup> för olika träimpregneringsmedel.

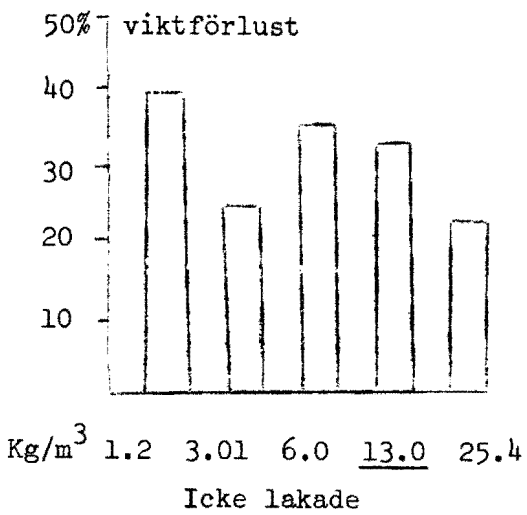
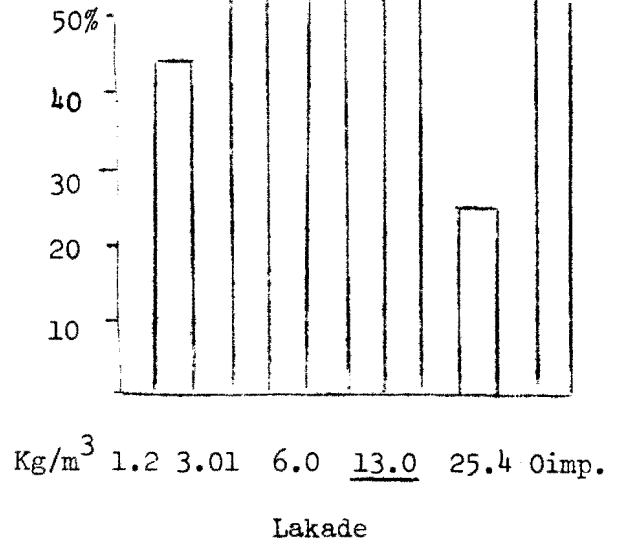
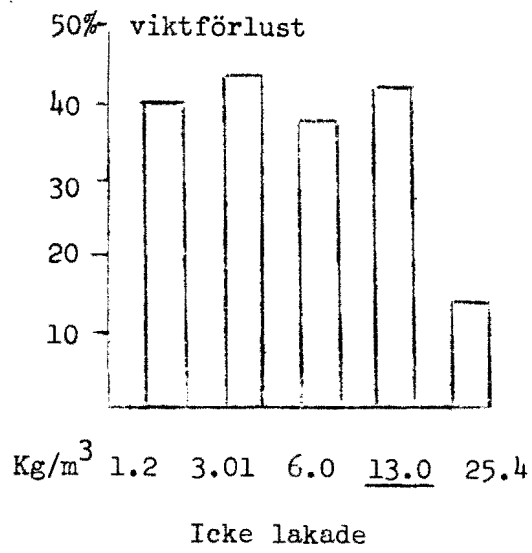
Preparat	Conio- phora	Icke lakade		Conio- phora	Lakade	
		Len- tinus	Poria		Len- tinus	Poria
S 25	2.2-0.9	2.2-0.9	2.2-0.9	4.5-2.2	2.2-0.9	4.5-2.2
KP	5.61	2.85-1.43	5.61	5.61	2.85-1.43	5.61
Celcure	25.4	13.0-6.0	25.4	25.4	6.0-3.0	25.4
Kreosot	25.4-10.1	64.5-25.4	25.4-10.1	25.4-10.1	114-64.5	25.4-10.1

S 25.

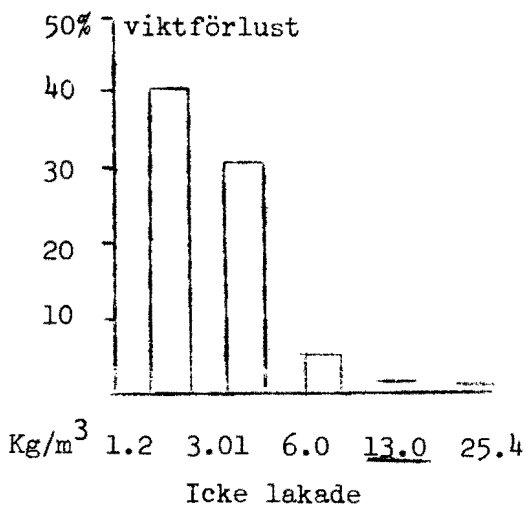
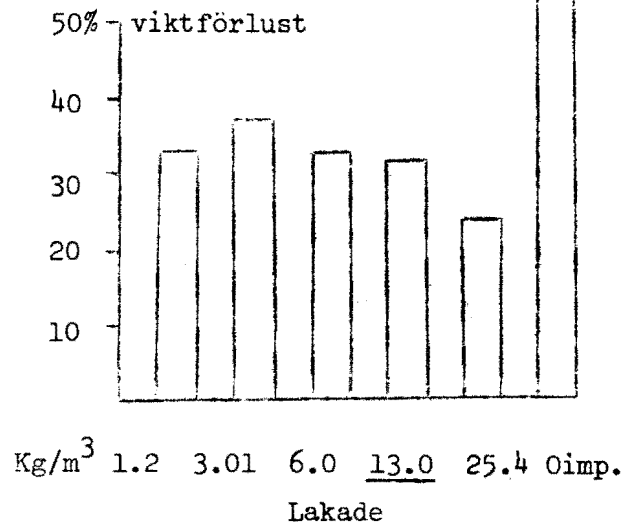


Celcure

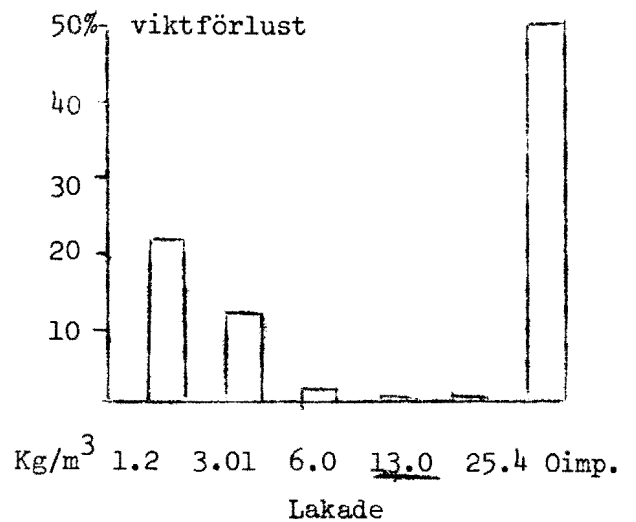
Coniophora



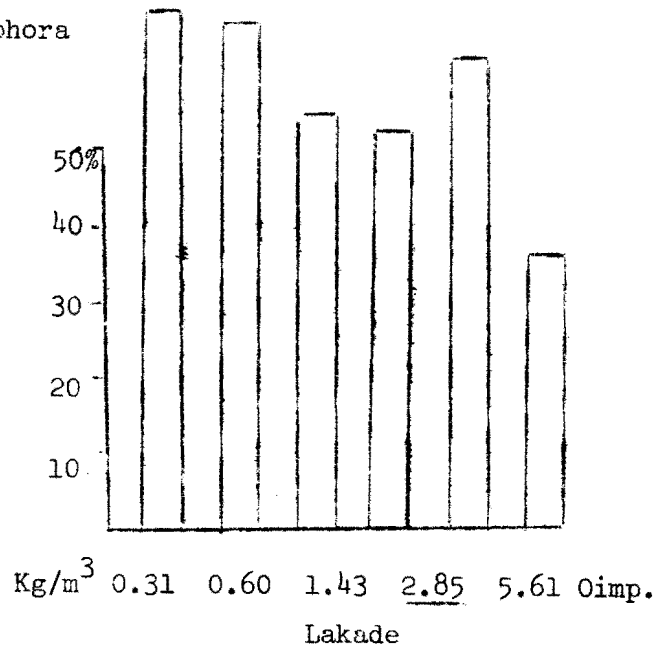
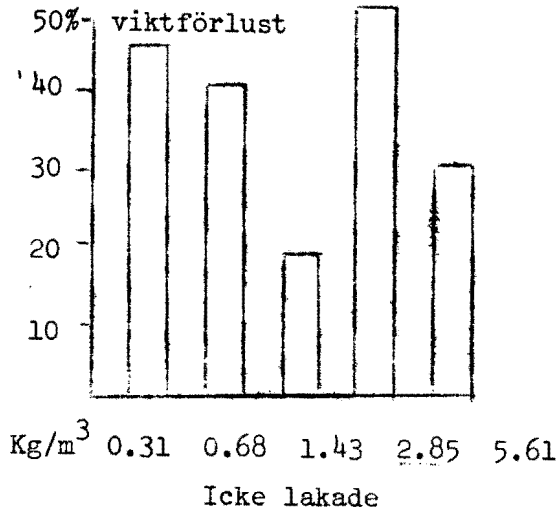
Poria



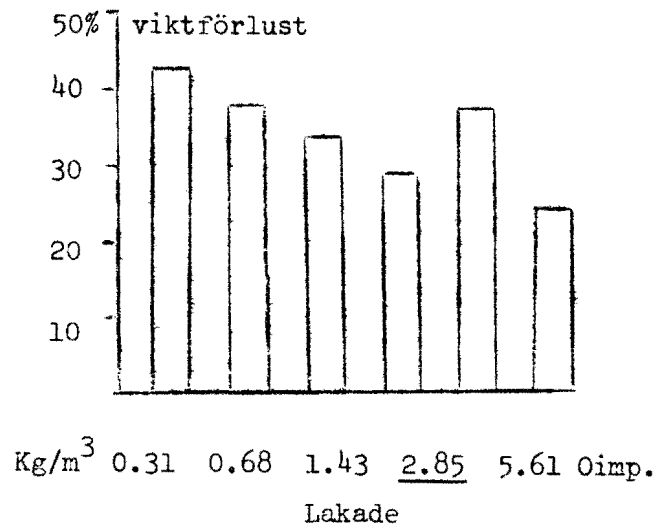
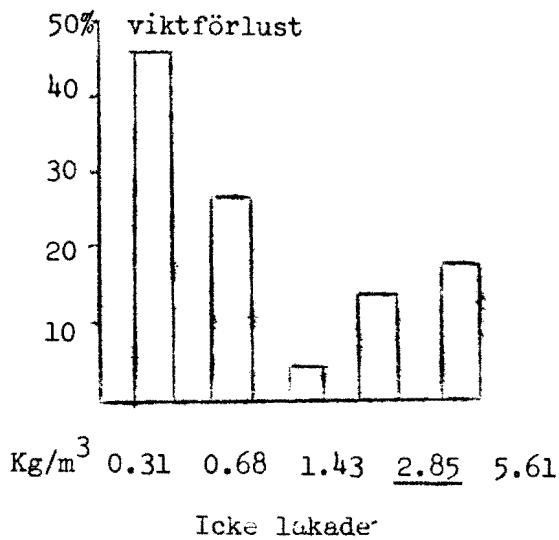
Lentinus



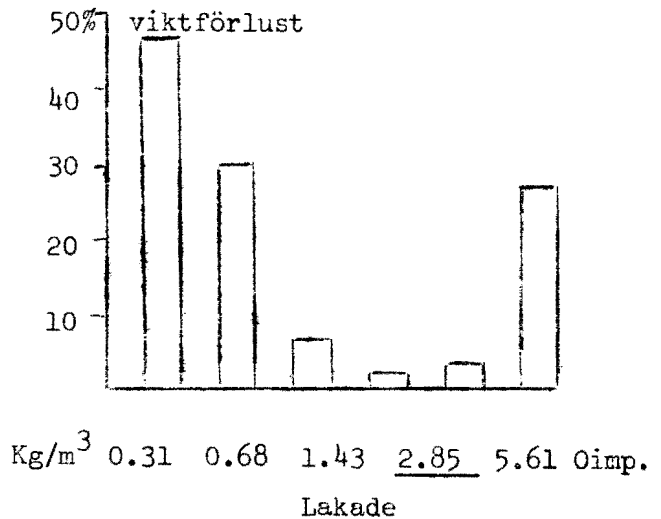
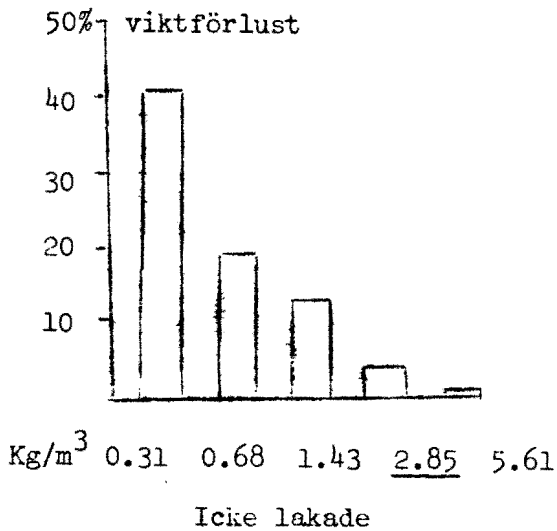
KP.  
Coniophora



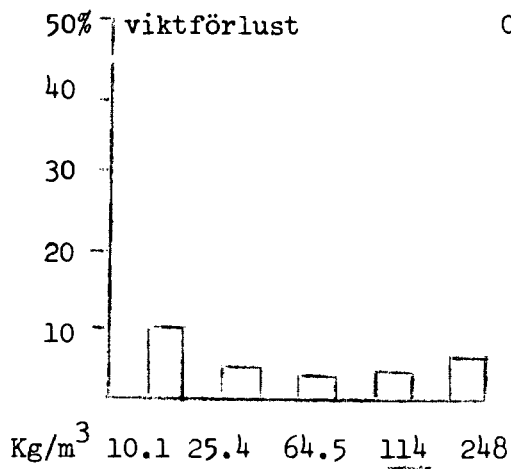
Poria



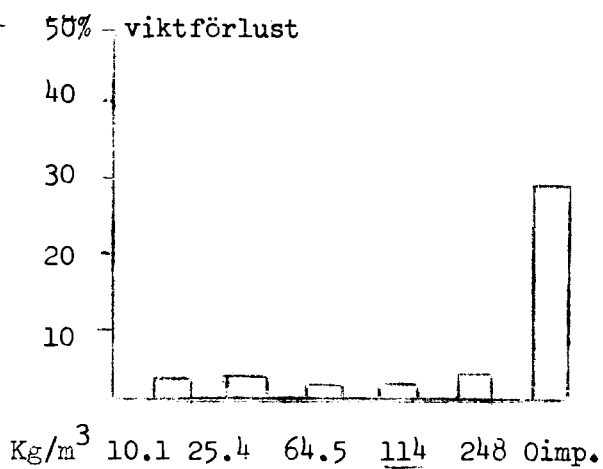
Lentinus



Kreosotolja

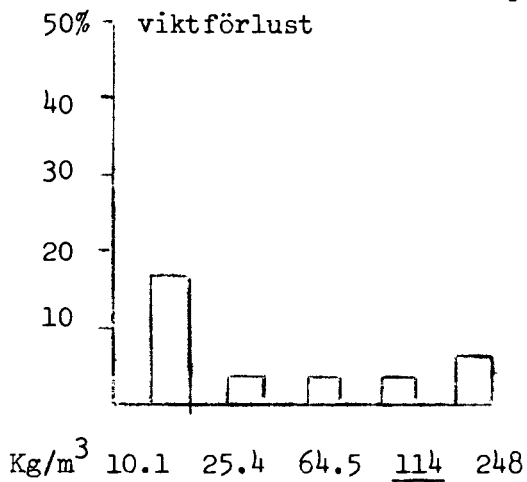


Icke lakade

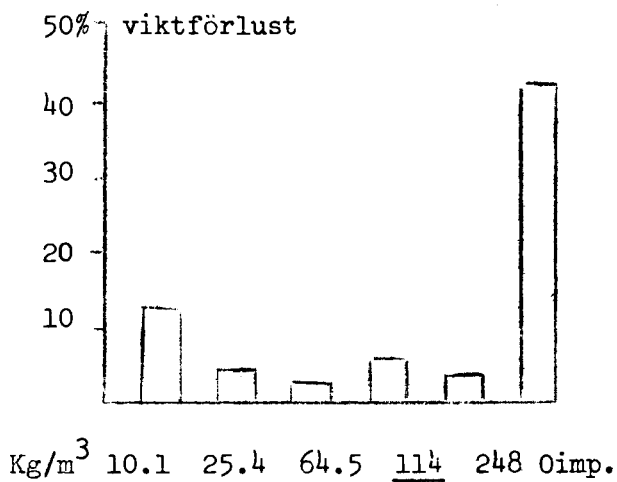


Lakade

Poria

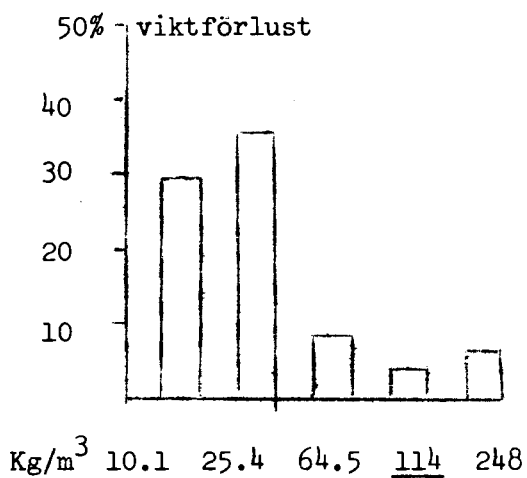


Icke lakade

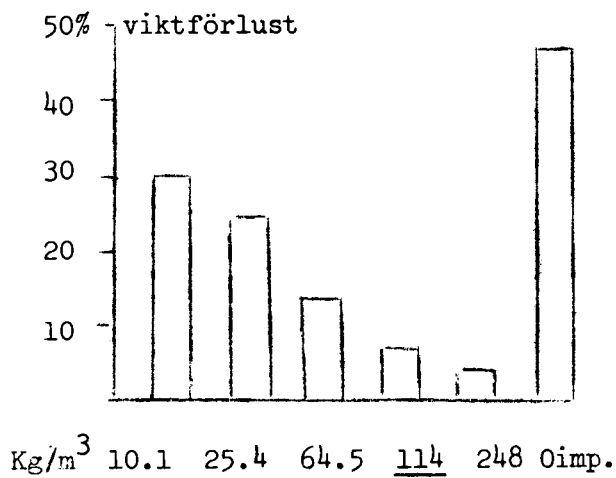


Lakade

Lentinus



Icke lakade



Lakade